



Дизайн-проект
ландшафтного сада
общей площадью 6,6 соток

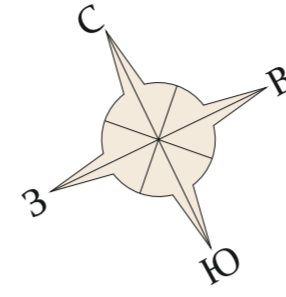
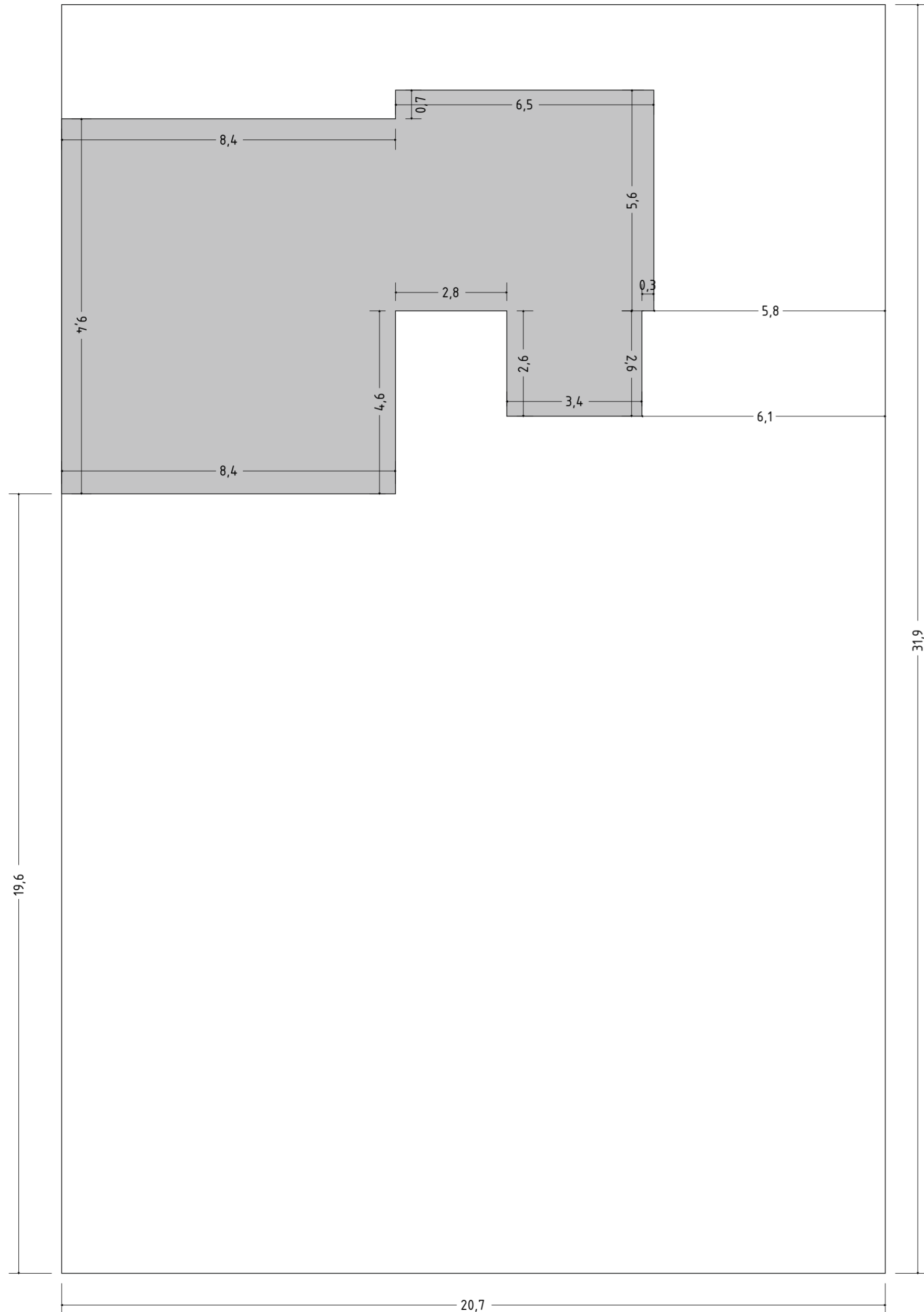
Дизайнер :
Морозов Александр
8-961-000-8486
Sandragorn@mail.ru

Брянск 2024 г.

Содержание

Обмерочный чертеж	3
Эскизные планы	4-5
Генеральный план	6
Разбивочный чертеж	7
План водяных точек	8
Посадочный чертеж	9
Дендроплан	10
Ассортиментная ведомость	11
План освещения участка	12
Визуализация участка	13
Пояснительная записка	14

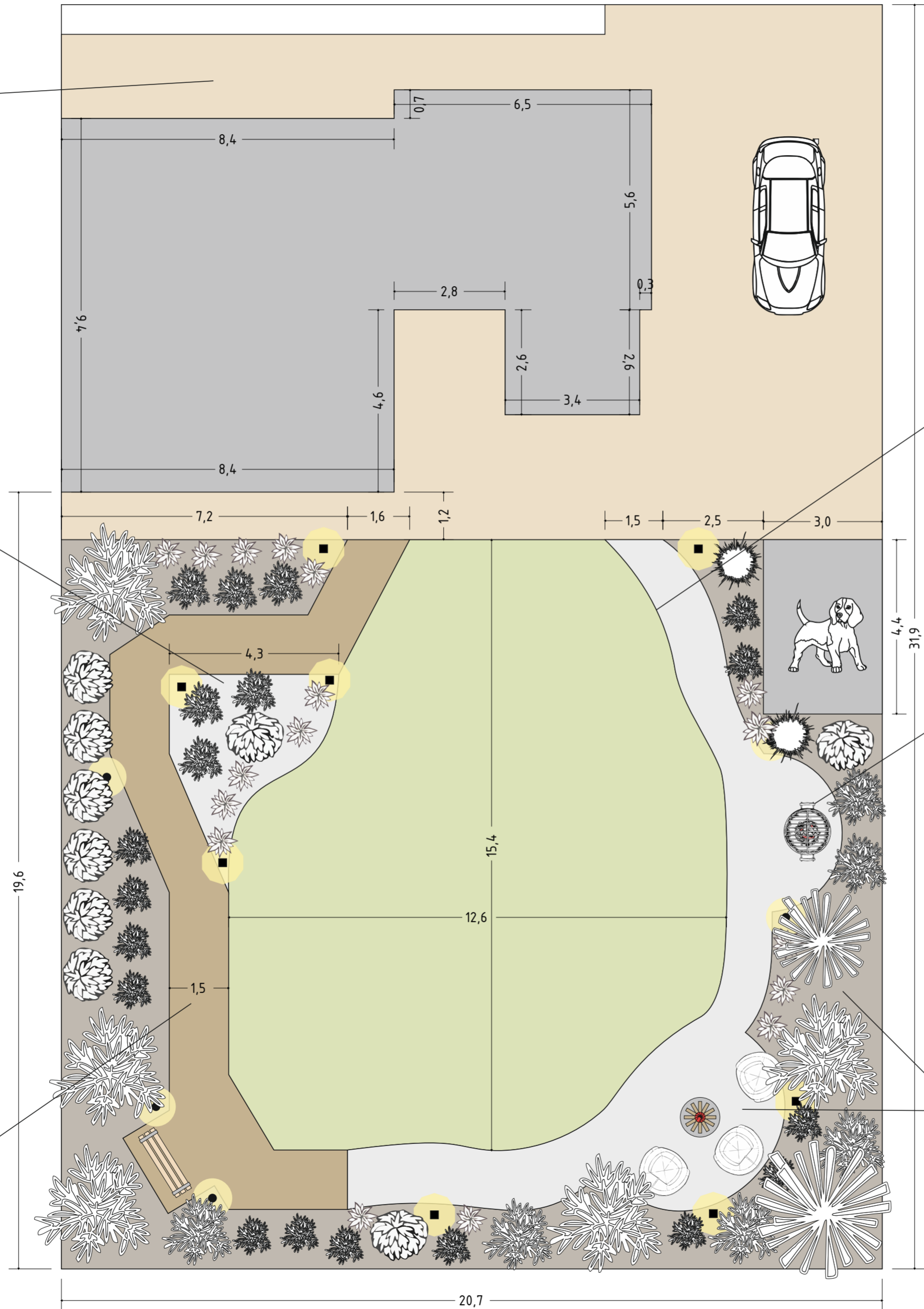
Разбивочный чертеж
М 1:100



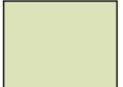

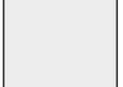







Условные обозначения

┌ 1,2 ┘ Линейный размер, м

Эскизный план № 1
м 1:100

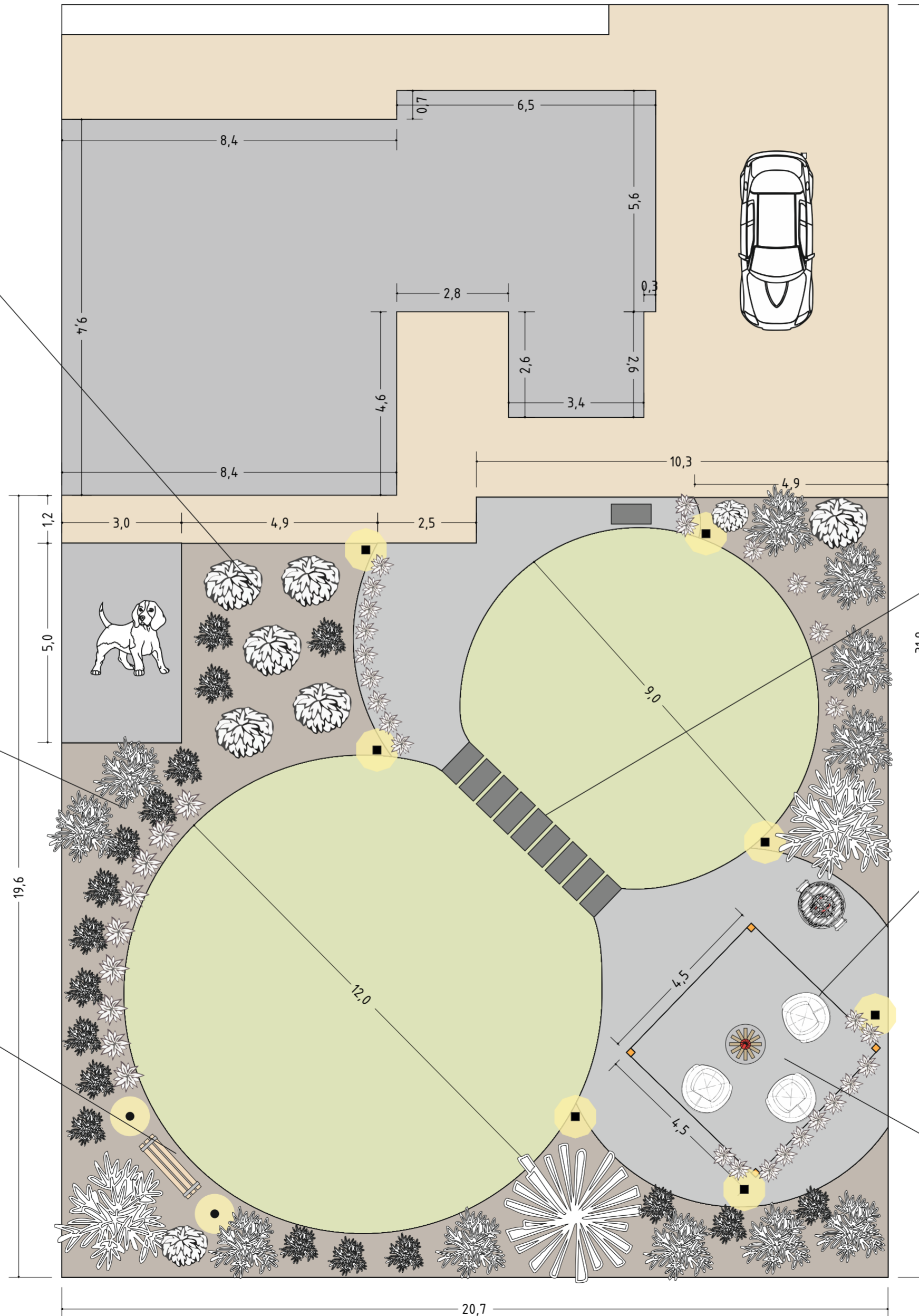


Условные обозначения

-  Газон
-  Почвенный слой, покрытый щепой (или открытый)
-  Отсев крупной галькой (щебнем)
-  Площадки под строения (уже строения)
-  Тротуарная плитка
-  Деревянный настил
-  Деревья проектируемые
-  Кустарник проектируемый
-  МАФ
-  Освещение



Эскизный план № 2
м 1:100

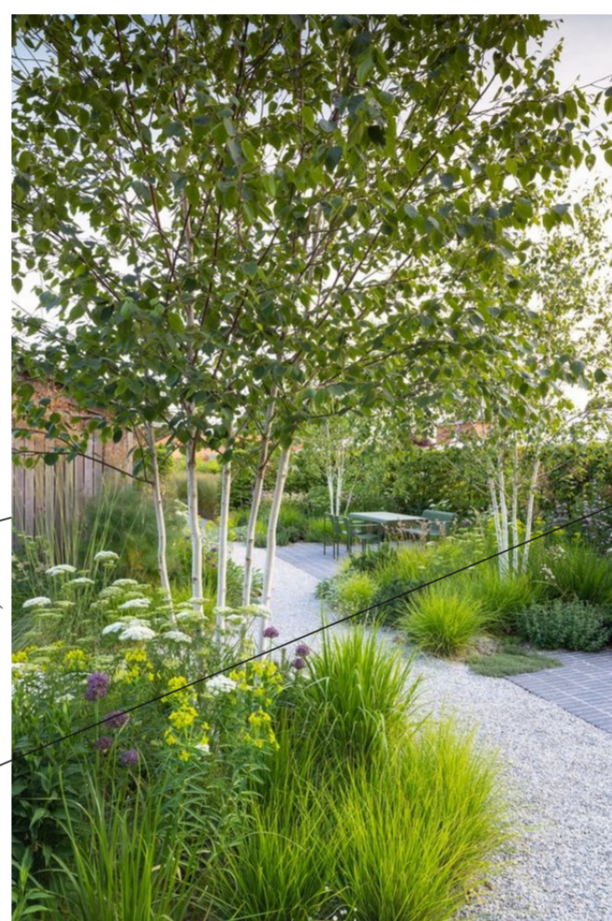
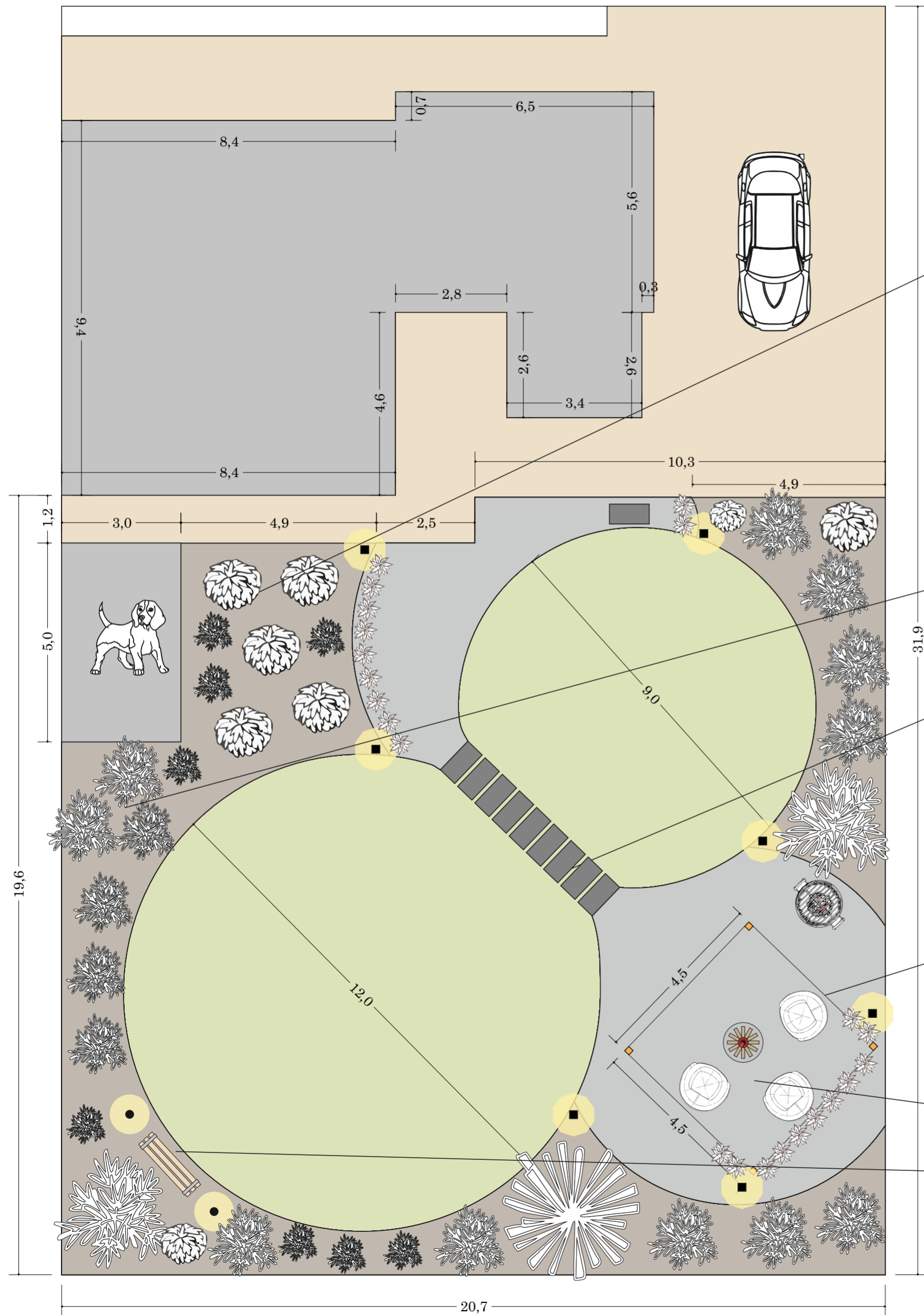


Условные обозначения

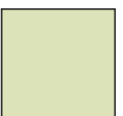

-  Газон
-  Почвенный слой, покрытый щепой (или открытый)
-  Отсев крупной галькой (щебнем)
-  Площадки под строения (уже строения)
-  Тротуарная плитка
-  Деревья проектируемые
-  Кустарник проектируемый
-  Пошаговая плита 1*0,5м
-  МАФ
-  Освещение



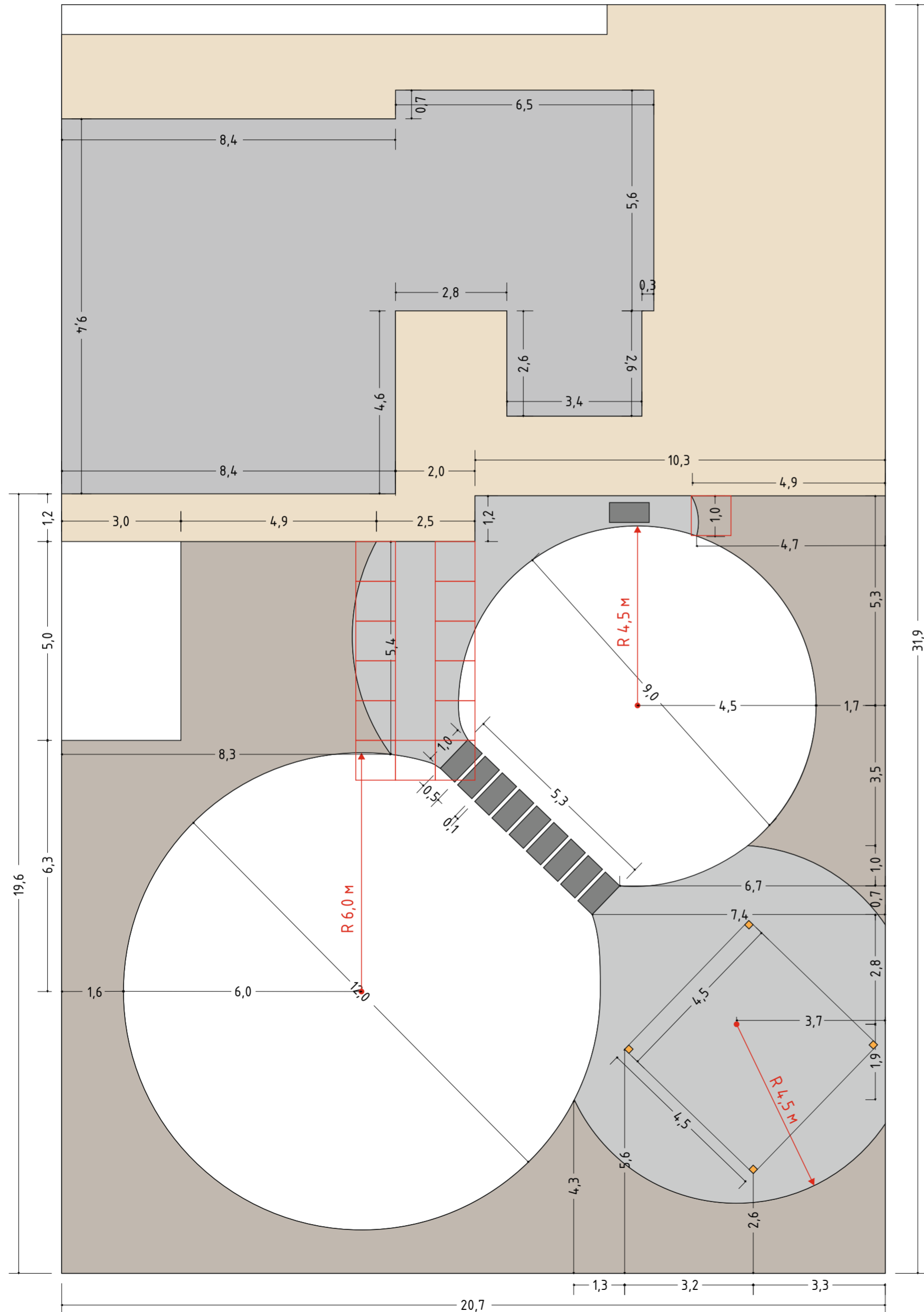
Генплан
М 1:100



Условные обозначения

-  Газон
-  Почвенный слой, покрытый щепой (или открытый)
-  Отсев крупной галькой (щебнем)
-  Площадки под строения (уже строения)
-  Тротуарная плитка
-  Деревья проектируемые
-  Кустарник проектируемый
-  Пошаговая плита 1*0,5м
-  МАФ
-  Освещение

Разбивочный чертеж
М 1:100



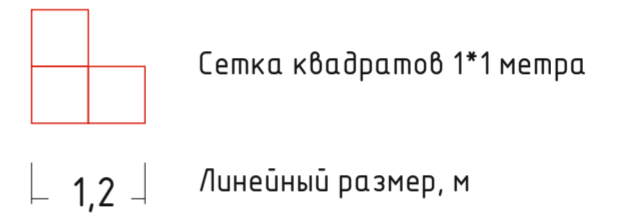
Примечание

- 1 - Размеры могут незначительно измениться из-за развернутости участка, погрешность до 5% в размерах допустима
- 2 - Габариты предложенной перголы могут быть изменены перед устройством. Рекомендация не делать менее 3,5 м по сторонам квадрата
- 3 - конструктив перголы, на усмотрение заказчика. Может быть выполнена из бруса, или металлопрофиля. Либо другое исполнение
- 4 - Площадь функциональных зон может незначительно измениться

Сетка квадратов - необходима для построения сложных криволинейных форм дорожно тропиных узлов, а также при организации рельефа местности. Как выносить на местность:

- 1 - Определяются начальные точки (выделены красным кругом). Как правило они привязаны к капитальным строениям, заборам и т.п.
- 2 - От них под углом 90° делается разметка территории согласно количеству квадратов.
- 3 - Точки пересечения необходимо соединить, чтобы получить контур участка.
- 4 - Допускается небольшое отклонение при переносе зон в натуру.

Условные обозначения



S покрытий (м²)

- Sгазона - 176
- Sпокрытия щепой - 122
- Sпокрытия щебнем - 77
- Sплитки ~ 133

Схема устройства гравийной площадки на песчаном основании

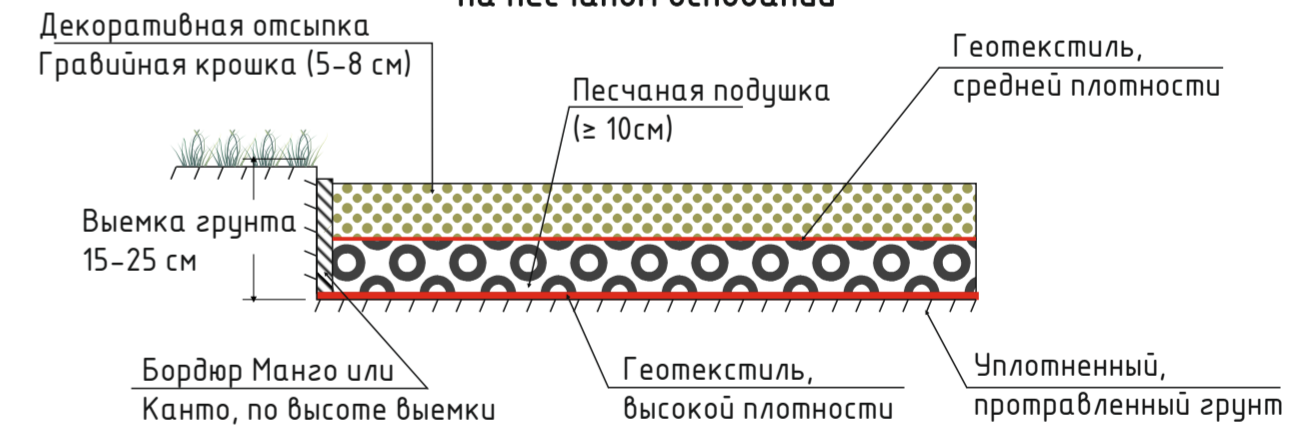
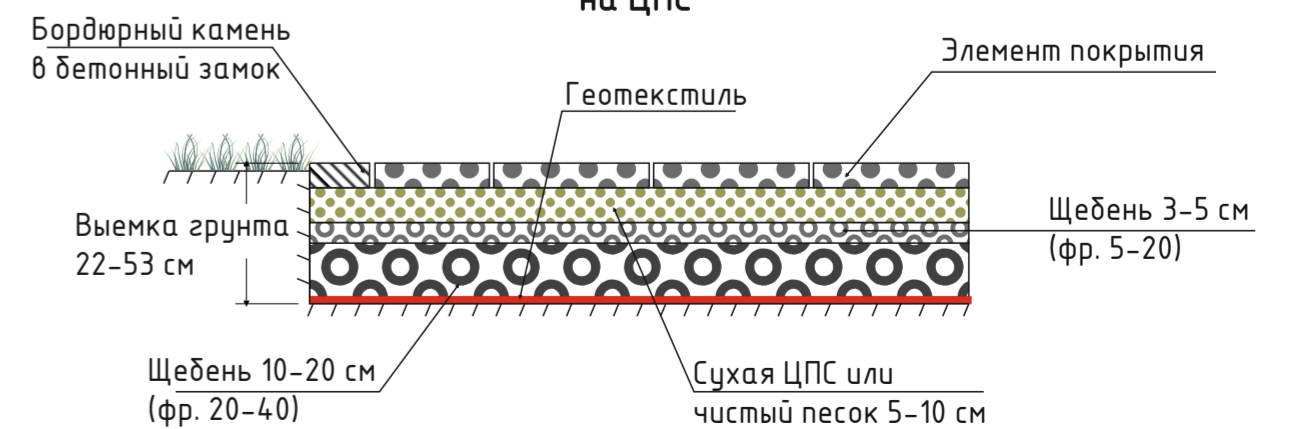
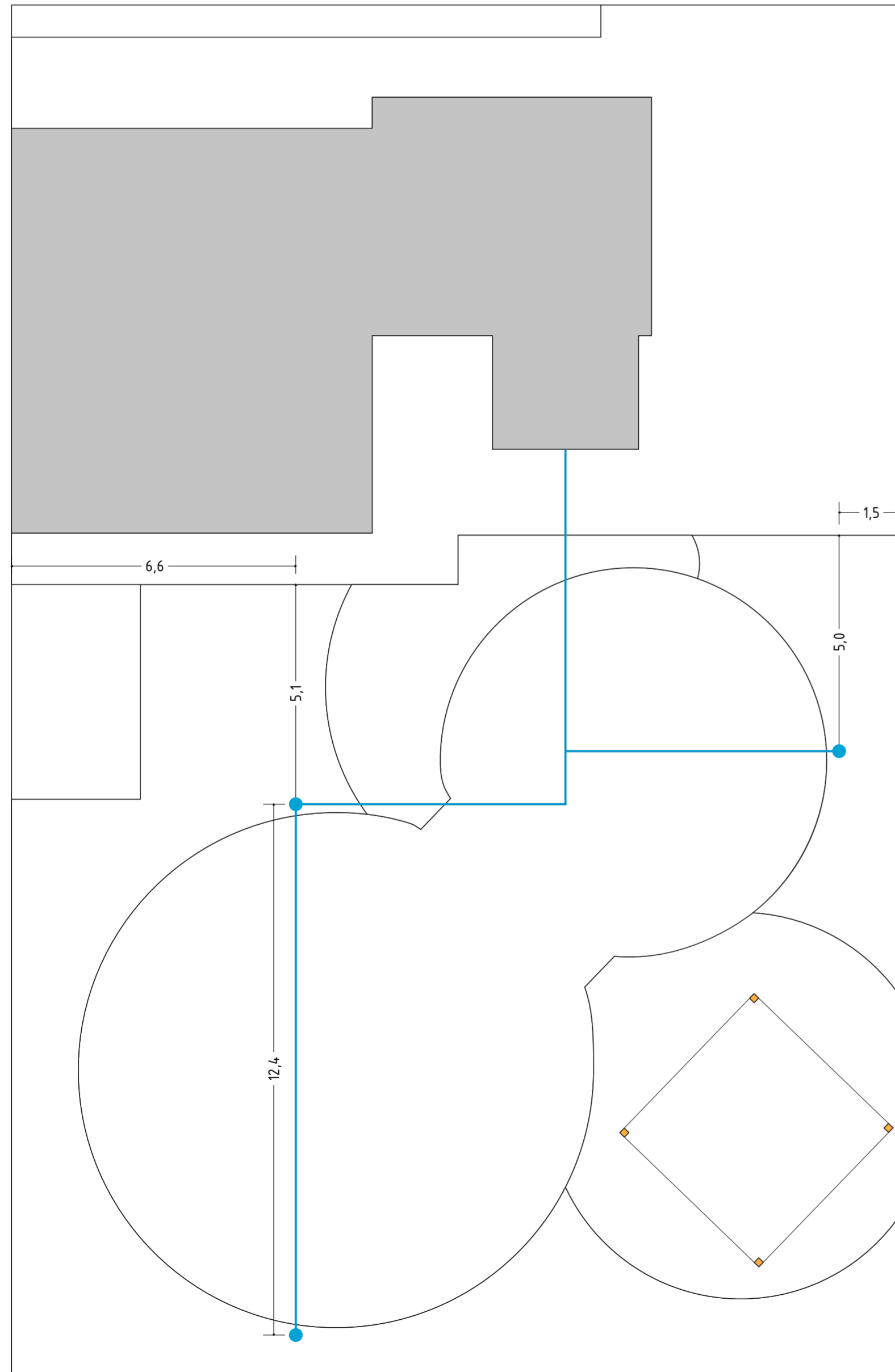


Схема укладки тротуарной плитки на ЦПС



План водяных точек
М 1:100




Примечание

- 1 - Для водопровода использовать трубы ПНД (диаметром не менее 32 мм)
- 2 - На зимний период ВСЕГДА спускать (сравливать) воду из системы
- 3 - Залегание водопровода на глубину, не менее 30 см
- 4 - Рекомендую защитить ПНД трубу
- 5 - Для полива газона, приобрести автоматическую поливалку

Условные обозначения

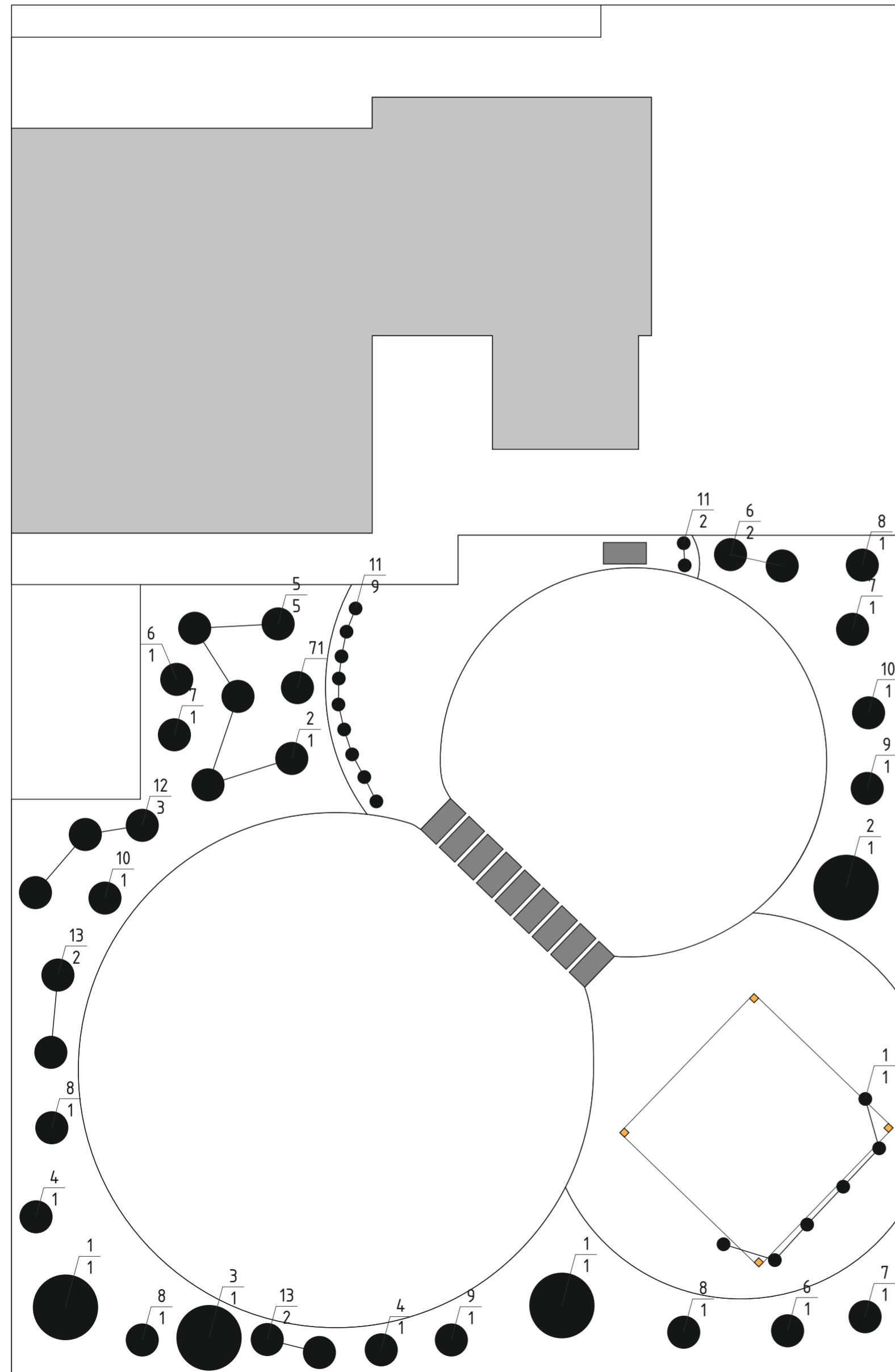
 Точка вывода водяного крана

 Линия водопровода

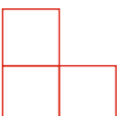





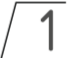
Короб с водяной розеткой
(Точка вывода водяного крана)



Дендроплан
М 1:100



Условные обозначения

-  Сетка квадратов 1*1 метра
-  1,2 | Лине́йный размер, м
-  Посадочная яма, для лиственного дерева с комом земли до 0,1-0,5 м в Ø или до 10-150 л
-  Посадочная яма, для кустарников и многолетников с комом земли до 0,02-0,1 м в Ø или до 3-10 л
-  Посадочная яма, для кустарников и многолетников с комом земли до 0,02-0,1 м в Ø или до 1-3 л
-  4 Номер растения в посадочной ведомости
-  1/1 Количество растений

Посадочная ведомость

№	Название вида	Кол-во, шт
Деревья лиственные		
1	Черемуха виргинская Шуберт	2
2	Багрянник японский	1
3	Ива грушанколистная	1
Кустарники декоративные		
4	Бузульник гибридный	2
5	Гортензия метельчатая сортовая	5
6	Дерен белый	4
7	Ива пурпурная	4
8	Ива цельнолистная Хакуро Нишики	4
9	Мискантус китайский 'Flamingo'	2
10	Осока Грея	2
11	Самшит вечнозеленый	11
12	Страусник обыкновенный	3
13	Хоста форчун	4
14	Актинидия коломикта 'Адам'	6



Чермуха виргинская
'Shubert'



Багрянник японский



Ива грушанколистная



Гортензия
Метельчатая



Ива пурпурная



Бузульник гибридный



Ива цельнолистная
'Nakuro-Nishiki'



Мискантус китайский
'Flamingo'



Страусник обыкновенный



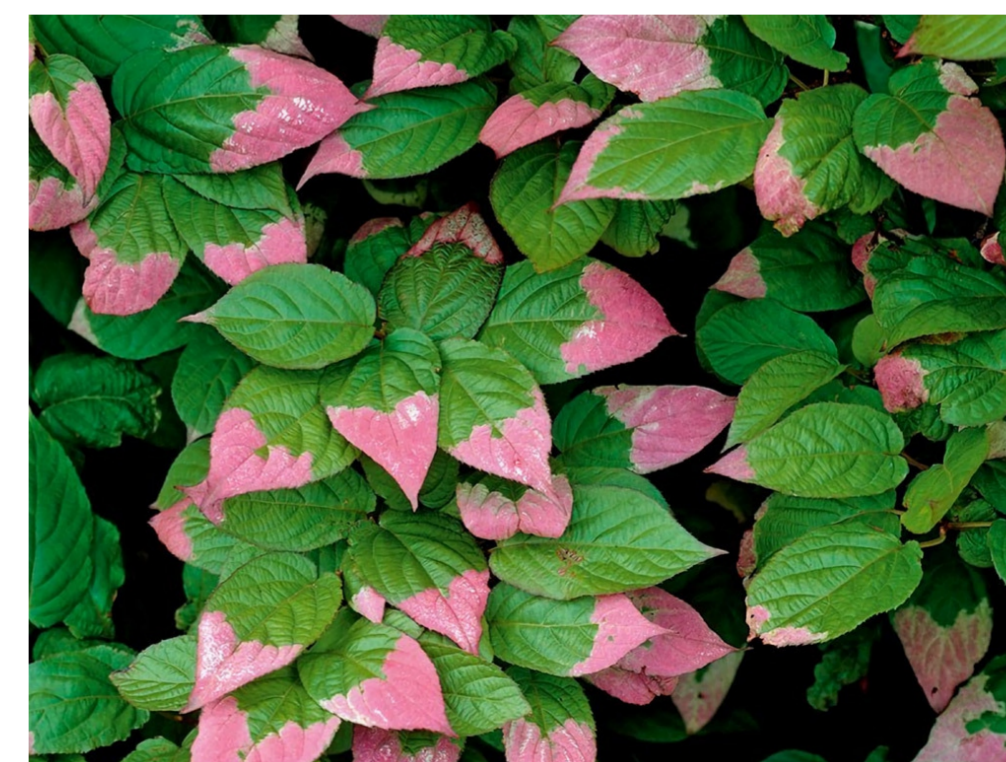
Дерен белый



Хоста Форчун

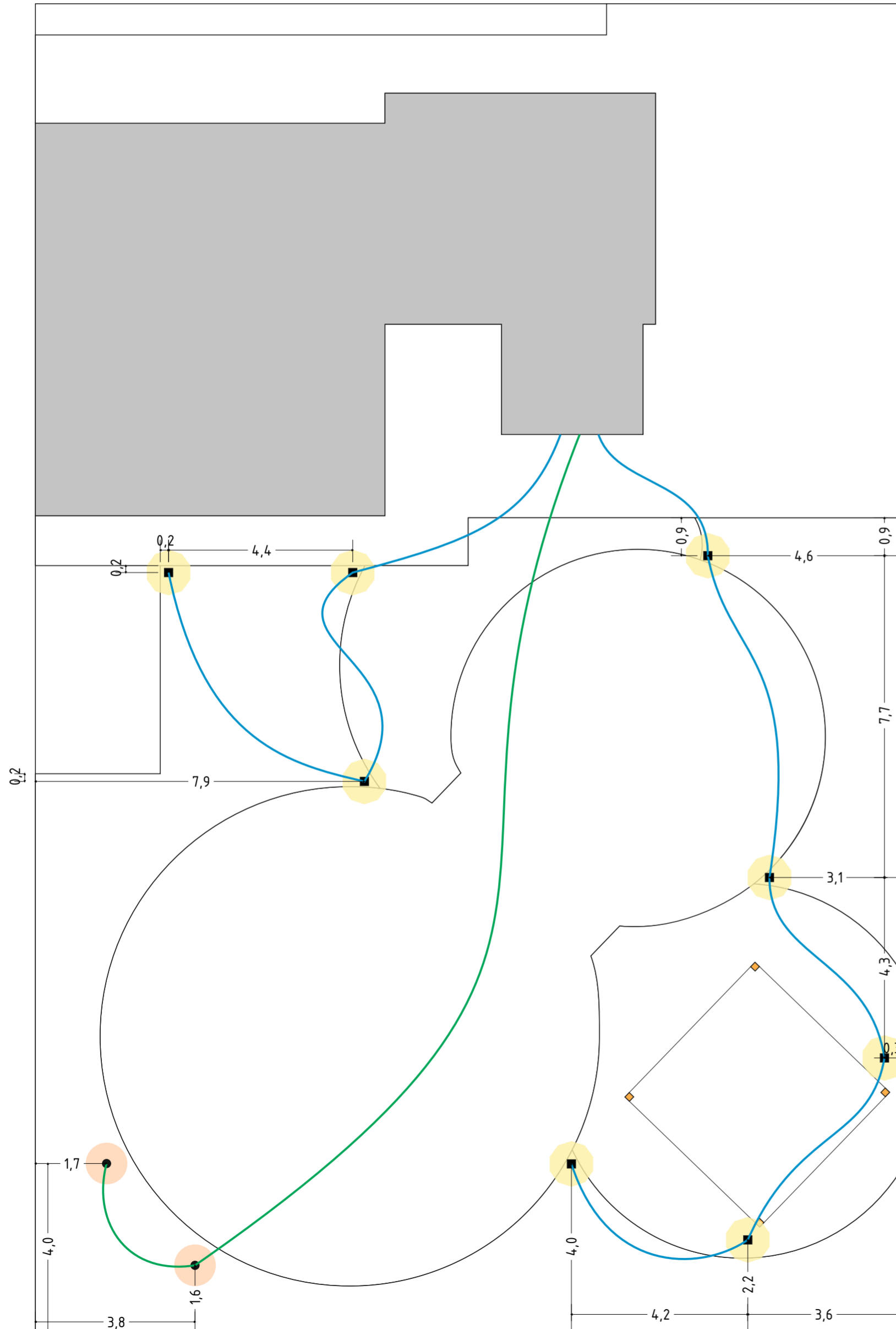


Самшит вечнозеленый



Актинидия
коломикта
'Адам'

План освещения участка
М 1:100



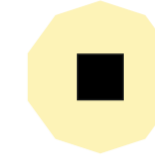
Примечание

- 1 - Для низковольтных приобрести преобразователь токового напряжения
- 2 - Выключатели вывести либо на торце здания, либо настроить приборы на датчики движения
- 3 - Кабель защитить!

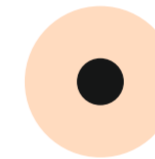
Условные обозначения



Схема подключения осв. приборов

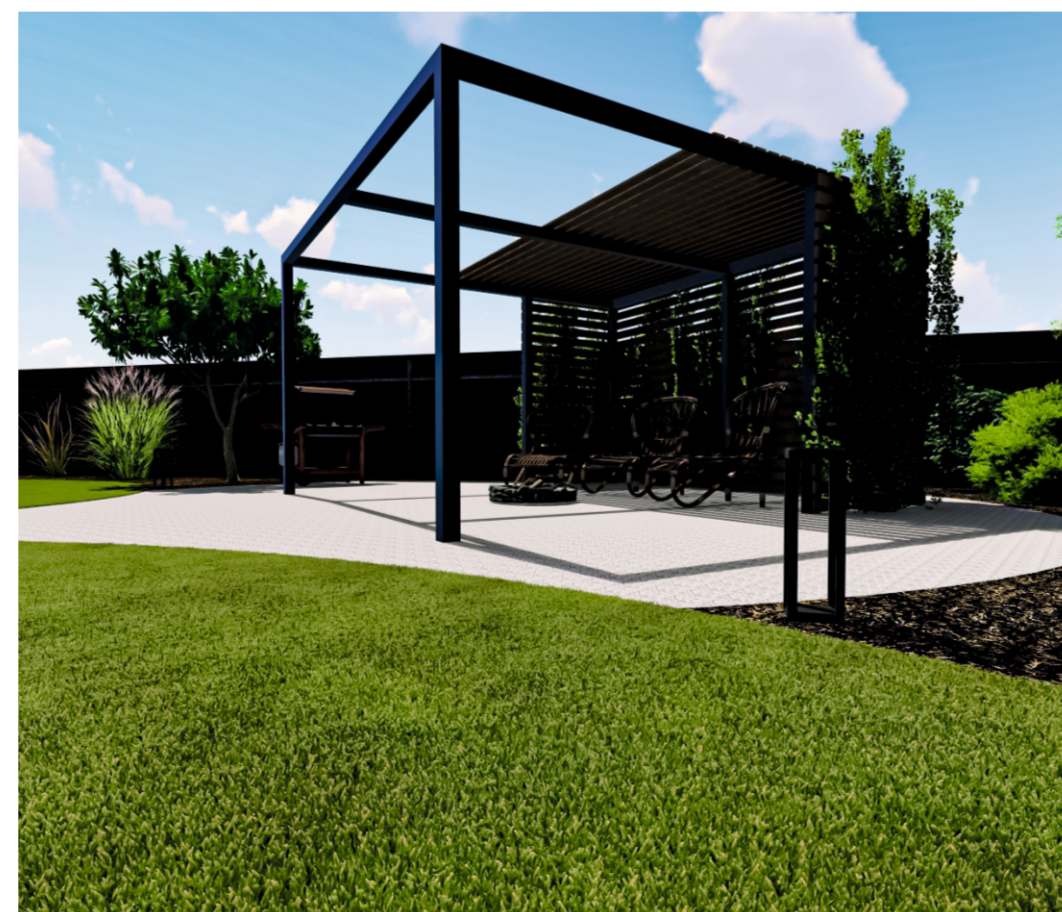
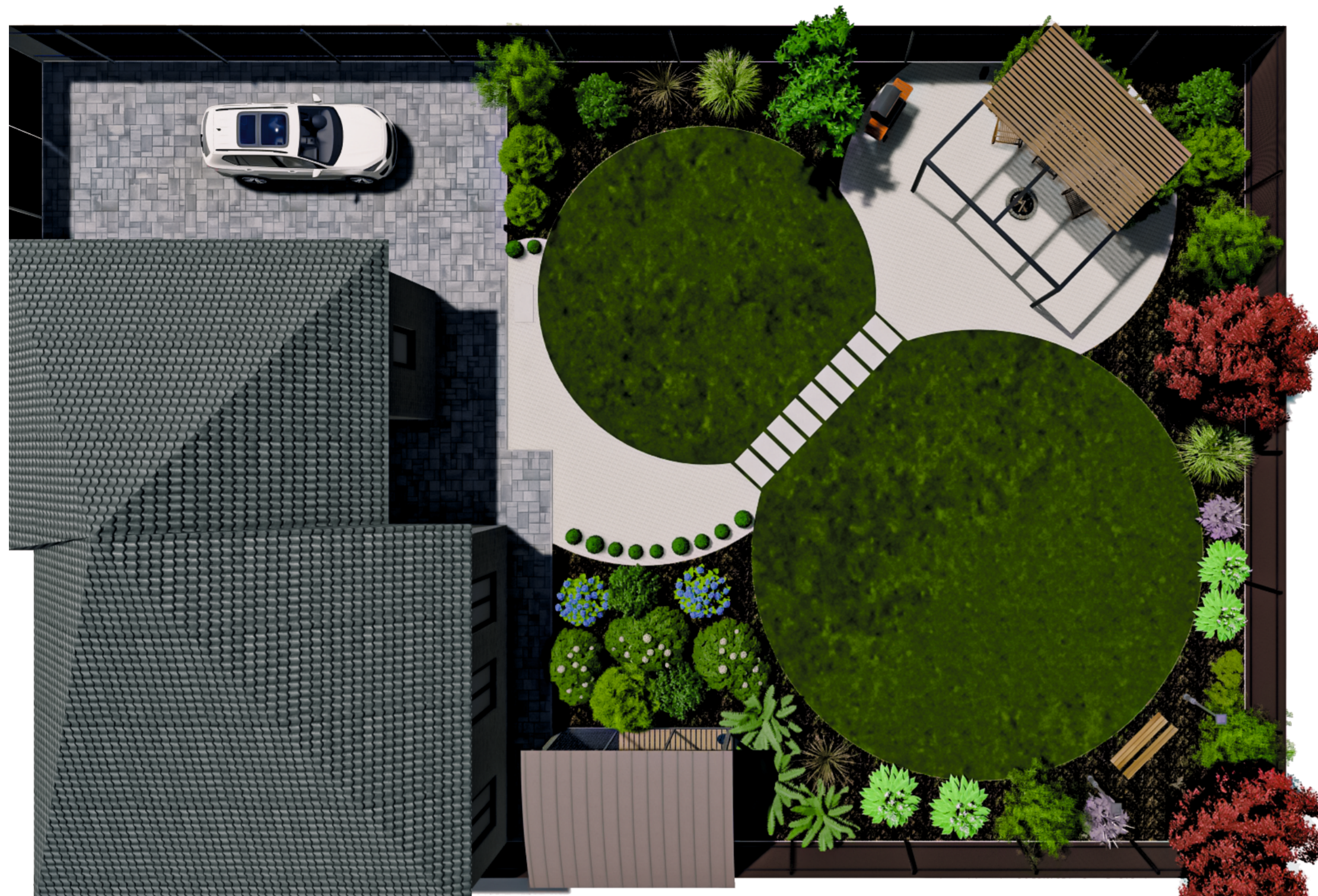


Светильник уличный светодиодный
Feron DH802, 10W, AC/DC12-24V,
низковольтный, 4000K



Светильник садово-парковый
Feron 6211/PL6211 столб 1
00W E27 230V, черный 11205

Визуализация участка



1. Расположение участка

Проектируемый участок располагается в городе Брянск, по улице Кирова д.107. Площадь участка составляет 660м², согласно обмерочному чертежу, возможно незначительное отклонение, не превышающее ¼5%. Конфигурация участка, почти правильная прямоугольная форма со сторонами 20,7 метра по ширине и 31,9 метра во длине. На участке располагается хозяйский одноэтажный дом площадью около 120 м.кв. согласно обмерочному чертежу. Также возможно незначительные погрешности. Капитальных строений на участке проектирования больше нет. По отношению сторон света, дом располагается в северо-восточной части участка.

2. Свойства напочвенного покрова, инвентаризация участка и показатели плодородности почвы

Напочвенный покров при визуальном обследовании показал, что на территории проектируемого участка, присутствует луговая растительность с большим преобладанием сорной растительности. Кроме того, на почвенном покрове присутствует строительный и бытовой мусор. В момент обследования на территории участка находился курятник. Согласно дендрологическому обследованию на территории участка присутствовали ряд плодово-ягодных кустарников, а также вишня обыкновенная. Анализ уровня плодородия почвы, а также ее кислотность не проводился.

По техническому заданию, с заказчиком была согласована, полная уборка территории от строительного мусора, а также рекультивация напочвенного покрова, удалении существующих древесно-кустарниковых насаждений.

Со слов заказчика – на участке преобладают грунтовые воды

3. Работы по инженерной подготовке территории объекта.

– освобождение территории от мусора, отходов химических производств, остатков фундаментов, образовавшихся при разборке старых стен и фундаментов, подземных сооружений, засыпка ям, углублений, удаление камней, строительного мусора;

– организация рельефа – вертикальная планировка в один уровень. Привести всю территорию в один уровень. Сделать разуклонку территории от дома в разные стороны. Проложить и вывести ливневую канализацию, с крыши дома, за границы участка (уклон рассчитают мастера-плиточники). Максимально допустимый уклон участка по длинной стороне, не должен превышать 7%

– прокладка подземных коммуникаций

– удаление сухих, отмирающих, зараженных вредителями и болезнями деревьев и кустарников; очистка территории от веток, листвы, порубочных остатков древесины, а также от мелкого бытового мусора, камней, стекла и т.д.;

4. Работы по переносу объектов в натуру

4.1. Строительная подготовка:

– По согласованию с заказчиком, было принято произвести выемку грунта на глубину 60–80 см (определится по месту).

– После выбора излишков земли и ее вывоза, необходимо произвести уплотнение грунта виброплитой (или аналогичным устройством), в местах где будут сооружены фундаменты, поставить опалубку и подготовить объекты к заливке бетоном. Предварительно отбив уровень по всему участку!

– Устелить на уплотненный грунт геотекстиль

– Произвести обратную засыпку песком, либо супесью с послойной ее трамбовкой. Вместо трамбовки можно проливать водой для лучшего уплотнения

– Произвести отсыпку ниже отмеченного уровня на 25 см

– Оставшийся слой засыпать плодородной землей, без примесей, мусора, сорняков и вредителей.

– В тех зонах, где будет сделана декоративная отсыпка, газон, тротуарная плитка придерживаться схемы или указаний (см. чертежи).

4.2 Устройство газона:

– Очистить участок от мусора

– Необходимо разметить нужный участок, согласно разбивочного плана

– В пропорциях 2:1:1 вносят плодородный горизонт из чернозем, песка и торфа. Данную землесмесь утрамбовывают катком и разравнивают в местах ям.

– За 7–10 дней необходимо внести удобрения

– Укладка рулонного газона идет по методу кирпичной кладки. Важность ровной укладки первого пласта рулонного газона, покажет дальнейшее направление других сегментов.

– После укладки газона, обильно его пролить в течении недели

4.3 Создание декоративных зон (отсыпка щепой, гравием, щебнем и т.п.):

– механизм создания участка под декоративную зону схож с газоном. Необходимо разметить нужный участок, согласно разбивочного плана.

– Отгородить его специальной жесткой бордюрной лентой.

– Для отсутствия сорняков снять грунт, произвести опрыскивание гербицидами.

– Перед посадкой растений, устелить геотекстиль, сделать в нем лунки для посадки растений, отсыпать на него щепу (кору). Слой должен быть не менее 5 см.

4.4. Посадка растений

– Может выполняться до устиланья геотекстиля в зонах либо после. Механизм посадки везде одинаковый, только меняется процесс устиланья геотекстиля

– Выкапать лунки для посадки, согласно кому земли посадочного растения, с небольшим запасом

– обильно пролить водой, при необходимости добавить раствор эпина (согласно инструкции)

– Высадить в лунки растения, засыпать понижения землей, не задев корневую шейку. Если стоит жаркая или очень жаркая погода, посадку производить рано утром.

– поливать после посадки через день 3 раза (если стоит сухая погода, если будет дождливая погода либо холодное время года поливать по необходимости)

– При необходимости произвести обрезку, для улучшения транспирации

Морозов А.Н.		Пояснительная записка	Брянск 2024 г.	Лист	14
Дердун Р.В.				Листов	14